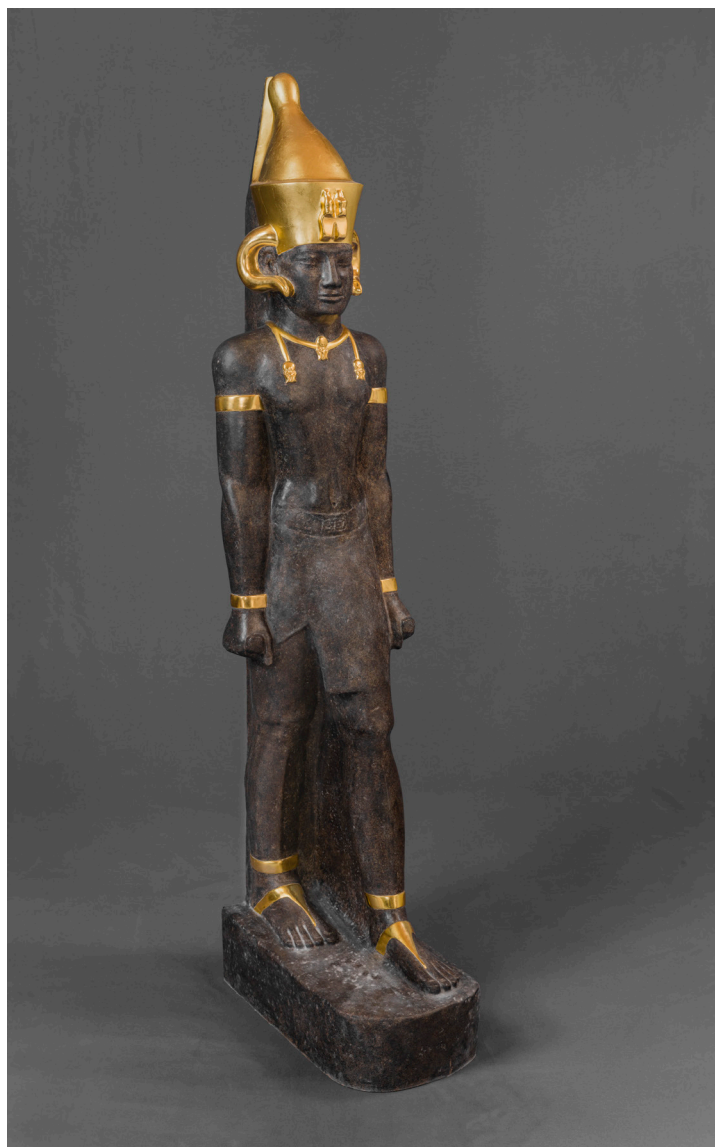


LOUVRE

JOURNÉE D'ÉTUDE  
28 AVRIL 2025



AU SOUDAN ANTIQUE :  
ROIS CACHÉS, EMPIRES RÉVÉLÉS  
LES « FAVISSA » DES TEMPLES  
AU TEMPS DES SOUVERAINS KOUCHITES

Journée d'étude du département des Antiquités égyptiennes  
consacrée à la recherche archéologique au Soudan

Avec le soutien de Sorbonne Université

Musée du Louvre, Centre Dominique-Vivant Denon (Porte des Arts)

Sur inscription : [programmation-centre-vivant-denon@louvre.fr](mailto:programmation-centre-vivant-denon@louvre.fr)

Autour de Salah Eldin Mohamed Ahmed, ancien directeur des fouilles à la National Corporation for Antiquities and Museums du Soudan, le département des Antiquités égyptiennes organise le 28 avril 2025, au Centre Dominique-Vivant Denon et en collaboration avec la Direction des études muséales et de l'appui à la recherche, une journée d'étude consacrée à un aspect bien particulier et spectaculaire de la recherche archéologique au Soudan. En plusieurs sites antiques du Soudan, Djebel Barkal, Doukki Gel et Dangeil, de la troisième cataracte du Nil à son confluent avec l'Atbara, les archéologues ont progressivement mis au jour les statues de rois napatéens enfouies dans des cachettes à l'intérieur des temples. C'est grâce à ces découvertes successives que les généalogies se précisent et avec elles l'histoire des royaumes kouchites, l'archéologie complétant les témoignages écrits et visuels des bulletins de victoire égyptiens.

**9h** **Café d'accueil avec le département des Antiquités égyptiennes**

**9h30** **Introduction avec présentation de la journée d'étude, de Salah Eldin Mohamed Ahmed et de la tradition de recherche archéologique au Soudan**

Vincent Rondot (Musée du Louvre, département des Antiquités égyptiennes)

### **Royaume de Napata (VIII<sup>e</sup> - 1<sup>re</sup> moitié du III<sup>e</sup> s. avant J.-C.) et 25<sup>e</sup> dynastie (v. 713-655 av. J.-C.)**

**9h45** **Fouilles anciennes et recherches récentes sur la 25<sup>e</sup> dynastie et Napata**

Salah Eldin Mohamed Ahmed (ancien directeur des fouilles à la NCAM)

En dehors des témoignages recueillis sur différents sites d'Égypte, la 25<sup>e</sup> dynastie et le royaume de Napata sont principalement connus grâce aux fouilles de George Reisner à el-Kurru, Nuri et au Gebel Barkal, grâce auxquelles il a pu établir la succession royale de la première partie du royaume kouchite. Cette succession royale a été complétée par les fouilles ultérieures des cimetières de Méroé. Des informations complémentaires ont été fournies par les fouilles sur le site de Sanam Abu Dom, de Kawa et sur le site de Tabo dans l'île d'Argo. De nos jours, différentes missions sont actives sur les sites de Gebel Barkal, Kurru, Nuri, Sanam, Kawa et Kerma-Doukki Gel. Dangeil est le dernier lieu de découverte d'une cachette de statues.

**10h15** **Les enseignements historiques et culturels de la découverte des statues de Doukki Gel**

Dominique Valbelle (Sorbonne Université, professeur émérite)

Après un rappel du contexte historique de la cachette de Doukki Gel, seront abordés les circonstances de la destruction des statues, l'aménagement de la cachette et la découverte de plusieurs fragments en dehors de celle-ci. Nous réfléchirons ensuite à l'emplacement initial des statues dans le(s) temple(s) de Doukki Gel et observerons leurs spécificités stylistiques et vestimentaires. Nous concluons en évoquant l'apport de ces statues à notre connaissance des cultures dont elles sont aujourd'hui les ambassadrices.

**11h** **Pause café**

**11h30** **Statues kouchites brisées, fragments d'un empire à Karnak**

Jérémy Hourdin (CNRS, UAR 3172, Centre franco-égyptien d'étude des temples de Karnak)

À Karnak, aucune favissa n'a encore livré de statues des rois kouchites comme celles découvertes en Nubie. Pourtant, de nombreuses images fragmentaires de Chabaka et de Taharqa ont été mises au jour lors de fouilles anciennes dans le temple d'Amon et ses environs. Vraisemblablement toutes brisées, ces statues thébaines permettent, grâce à l'étude de leur répartition et de leurs inscriptions, de révéler à la fois la politique monumentale des souverains de Napata (fils d'Amon) et sa réception après l'effondrement de leur empire.

**12h15** **Napatan Kings at Dangeil: Production, meaning and re-use, placing their statues in context**

Julie Anderson (British Museum, Department of Egypt and Sudan)

Archaeological excavations at Dangeil, a site located approximately 350km north of Khartoum in Sudan, have focused on a temple of the 1<sup>st</sup> century AD dedicated to the god Amun. Fragments of several Napatan royal statues dating to the early 7<sup>th</sup> century BC were uncovered from within the temple. Several hypotheses have been presented to account for their presence and subsequent disposition at Dangeil. One possibility is that the statues originated in a cache that was disturbed during the destruction of the later temple. The discovery of the Dangeil statues, far upstream of the Napatan heartland, necessitates a re-evaluation of the history of the early Kushite period and of the possible causal factors behind the creation of these caches.

**13h** **Pause déjeuner**

**Royaume de Méroé (milieu du III<sup>e</sup> s. av. J.-C. - 1<sup>re</sup> moitié du IV<sup>e</sup> s. après J.-C.)**

**14h** **La cachette du palais M 294 à Méroé : les objets aux noms des rois de Napata**

Aminata Sackho-Autissier (Musée du Louvre, département des Antiquités égyptiennes)

En 1910, l'archéologue John Garstang découvrit à Méroé une cachette dans le palais M 294 daté du méroïtique classique (I<sup>er</sup> s. av. J.-C., fin du I<sup>er</sup> - début du II<sup>e</sup> s. ap. J.-C.). Cette fosse contenait un grand nombre d'objets en faïence majoritairement inscrits aux noms des rois de Napata des VI<sup>e</sup> et V<sup>e</sup> s. av. J.-C. Ces artefacts s'apparentent aux objets votifs et cultuels découverts sur d'autres grands sites kouchites tels que Kawa et Sanam.

**14h45** **La chronologie royale de Méroé, une tâche pénélo péenne**

Claude Rilly (CNRS, LLACAN, UMR 8135, École pratique des Hautes études)

La succession des monarques qui ont régné à Méroé reste la colonne vertébrale de notre chronologie de ce royaume. Depuis les travaux de George Reisner il y a un siècle, l'inventaire des souverains a sans cesse été modifié au fil des découvertes archéologiques, des (re)lectures d'inscriptions et des analyses paléographiques. C'est ce dernier outil, à savoir l'évolution des signes d'écriture, qui a permis la plupart des récents progrès dans ce domaine : la publication d'une inscription en écriture cursive au nom du roi Amanakhareqerema, par exemple, m'a permis de faire remonter son règne d'un siècle dans la liste royale et à l'inverse, une nouvelle étude de son cartouche en hiéroglyphes méroïtiques a fait descendre d'un siècle et demi les dates de celui de la reine Shanadakhete.

**15h30** **Pause**

**15h45** **La candace d'el-Hassa**

Vincent Rondot (Musée du Louvre, département des Antiquités égyptiennes)

Dans les fragments d'un support de naos en grès qui fut fracassé à une époque de l'histoire du temple à Amon d'el-Hassa se cache le nom d'une candace, probablement la mère du qore Amanakhareqerema. Cette découverte inattendue illustre de quelle façon les fouilles programmées contribuent à enrichir notre connaissance de l'histoire d'un royaume tout autant célèbre qu'encore évanescent.

**16h30** **Discussion conclusive**

**17h** **Fin de la journée d'étude**